

Staatsarchiv Basel-Landschaft in Liestal

Architektur: EM2N, Zürich (CH)
Fassadenplanung: Emmer Pfenninger Partner,
Münchenstein (CH)
Tragwerksplanung: Walt + Galmarini, Zürich (CH)

Was ist der angemessene architektonische Ausdruck für eine öffentliche Institution mit hohen Sicherheitsauflagen? Diese Frage stellten sich die Architekten von EM2N, die als Gewinner eines Wettbewerbs zur Erweiterung des bestehenden Staatsarchivs in Liestal bei Basel hervorgingen. Vor dem Umbau und der Erweiterung wirkte das Bestandsgebäude, das sich inmitten eines Wohngebiets abseits der Stadtmitte befindet, eher unscheinbar. Durch die neue Aufstockung, die als gläserne Laterne die öffentlichen Lesesäle und die Büros für die Mitarbeitenden beherbergt sowie als Wuchsbegrenzung dient, erhält das Staatsarchiv nun einen

repräsentativen Charakter. Mit dem Blick über den davorliegenden Bahndamm hinweg entsteht zugleich eine visuelle Beziehung zwischen öffentlichem Gebäude und Stadt. Zwei weitere Gebäuderiegel ergänzen die vorhandenen Archivräume. Über eine in die Fassade geschobene Box betreten die Besucher den zweigeschossigen Eingangsbereich. Dessen Wände aus Sichtbeton weisen eine geschichtete Struktur auf, die wie aufeinanderliegende Buchseiten aussieht. Der modellierte Sichtbeton wölbt sich rillenförmig nach außen. Zusammen mit Lichtfugen an Boden und Decke sowie abgerundeten Raumecken entsteht ein fast sakraler



Eindruck. Unterstützt wird diese Wirkung durch die frei stehende skulpturale Wendeltreppe aus schwarzem Stahlblech. Die auf allen vier Seiten mit Selbstklimmern begrünte Fassade fasst einerseits alte und neue Baukörper zu einer Einheit zusammen und andererseits signalisiert sie die spezielle Funktion des Gebäudes. Mehrere Arten sommergrünen wilden Weins und immergrünen Efeus schaffen je nach Jahreszeit ein anderes Fassadenbild und vermitteln zu den umliegenden Gärten und zum Bahndamm. Die Begrünung erfüllt zudem auch bauphysikalische Aufgaben wie Schlagregenschutz und Klimaausgleich.



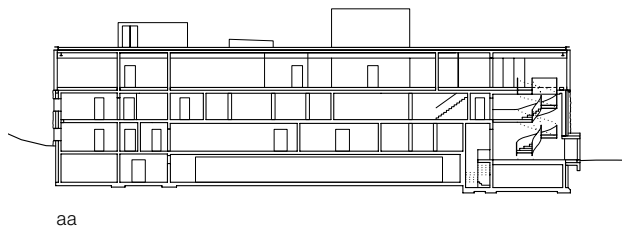
Staatsarchiv Basel-Landschaft



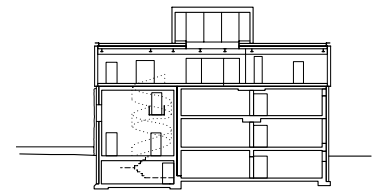
Hannes Henz

Lageplan
 Maßstab 1:5000
 Schnitte • Grundrisse
 Maßstab 1:750

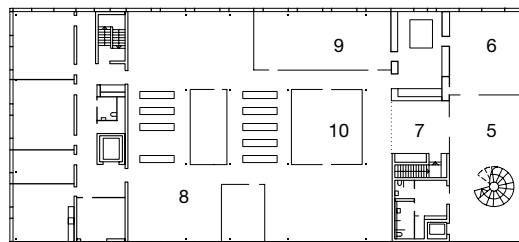
- 1 Haupteingang, Foyer
- 2 Archiv
- 3 Werkstatt, Abstellräume
- 4 Bibliothek
- 5 Foyer, Ausstellung
- 6 Konferenzraum
- 7 Empfang Ausleihe
- 8 Lesesaal laut
- 9 Großraumbüro
- 10 Lesesaal leise



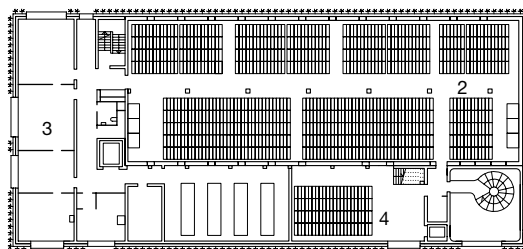
aa



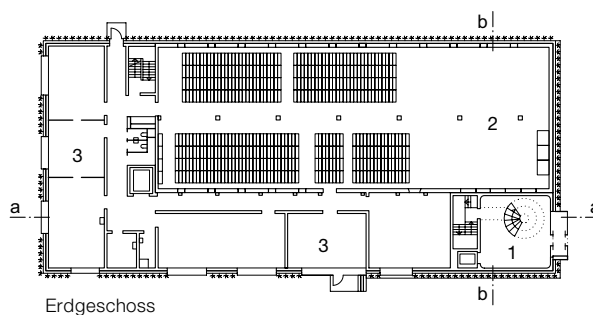
bb



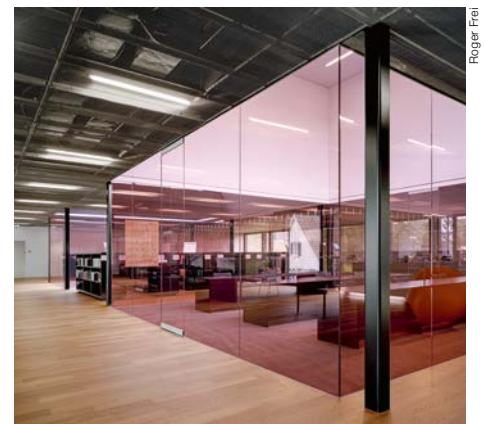
2. Obergeschoss



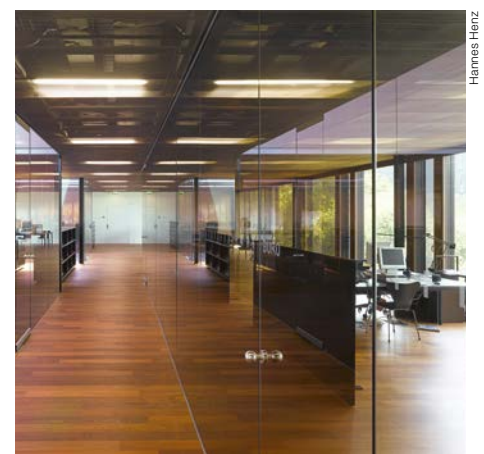
1. Obergeschoss



Erdgeschoss



Roger Frei



Hannes Henz

Vertikalschnitt • Horizontalschnitt
 Maßstab 1:20

- 1 Begrünung extensiv
 Substrat 70 mm mit umlaufendem Kiesstreifen
 im Randbereich 300 mm
 Schutz- und Drainagematte 40 mm
 Dichtungsbahn zweilagig
 Dämmung Schaumglas 180 mm
 Dampfsperre
 Beton-Trapezblech-Verbunddecke mit
 Bauteilaktivierung 160 mm
- 2 Stahlkonstruktion IPE 550
- 3 abgehängte Decke Edelstahl, Akustiklamellen
- 4 Festverglasung in Aluminiumrahmen
- 5 Parkett Eiche 10 mm
 Trittschalldämmung Kork 5 mm
 Zementestrich 145 mm
 Trennlage
 Trittschalldämmung 40 mm
 Stahlbetondecke 260 mm
- 6 Begrünung selbstklimmend, Breite: ca. 230 mm
 Außenputz durchgefärbt 20 mm
 Wärmedämmung EPS 180 mm
 Stahlbeton Innenseite mit Rillen 250 mm
- 7 Kastenfenster geklebt auf umlaufende
 Aluminiumzarge, Sonnenschutzrollo textil
 Zweifach-Isolierverglasung in Holzrahmen
- 8 Tröpfchenbewässerung
- 9 Zementestrich mit Hartstoffzuschlag 100 mm
 Fußbodenheizung
 Trittschalldämmung 20 mm
 Wärmedämmung 60 mm
 Stahlbetondecke (Bestand) 300 mm
 Stahlblech einbrennlackiert
- 10 Pfosten-Riegel-Konstruktion Aluminium
- 11 Festverglasung VSG 2x 8 mm
- 12 Schiebetür zweiflügelig Isolierverglasung
 mit Aluminiumblockzarge



Staatsarchiv Basel-Landschaft

